

SENCOR®

Let's live!



MOBILNÍ TELEFON

Element P350

NÁVOD K OBSLUZE

CZ



Obsah

1.	Důležité bezpečnostní instrukce.....	2
2.	Začínáme.....	6
2.1.	Popis přístroje.....	6
2.2.	Vložení karty SIM a paměťové karty.....	7
2.3.	Zapnutí telefonu.....	8
2.4.	První zapnutí telefonu.....	8
2.5.	Vypnutí telefonu.....	9
2.6.	Nabíjení baterie.....	9
2.7.	Hlavní obrazovka.....	10
2.8.	Ovládání dotykové obrazovky.....	12
3.	Používání základních funkcí telefonu.....	13
3.1.	Zadávání textu.....	13
3.2.	Volání.....	14
3.3.	Kontakty.....	15
3.4.	Zprávy.....	16
3.5.	Datové připojení.....	17
3.6.	Prohlížeč.....	17
3.7.	Fotoaparát.....	17
3.8.	Připojení k počítači.....	18
3.9.	Budík, stopky, odpočítávání.....	19
4.	Nastavení telefonu.....	20
4.1.	Bezdrátová připojení a síť.....	20
4.2.	Zařízení.....	21
4.3.	Osobní.....	21
4.4.	Zabezpečení SIM karty.....	22
4.5.	Účty.....	23
4.6.	Systém.....	23
5.	Technické specifikace.....	25

1. Důležité bezpečnostní instrukce



UPOZORNĚNÍ:

Věnujte pozornost těmto pokynům. Výrobce nepřebírá žádnou odpovědnost vůči uživateli, který se neřídí těmito doporučeními nebo nevhodně používá chytrý telefon. Nevhodným používáním se uživatel vystavuje nebezpečí porušení příslušných zákonů.

Před použitím si pozorně přečtěte tyto pokyny k obsluze. Pokyny si pečlivě uschovejte pro budoucí použití.

- Při použití tohoto přístroje vždy dodržujte základní bezpečnostní pokyny, abyste omezili riziko požáru, úrazu elektrickým proudem nebo zranění.
- Přečtěte si prosím tento návod k použití a dodržujte veškeré pokyny k používání, údržbě a montáži. Nepoužívejte mobilní telefon k jiným účelům, než ke kterým je určen.
- Nedodržení pravidel stanovených v návodu použití nebo nevhodné používání znamená ztrátu záruky a může mít za následek poranění nebo škody na majetku. Výrobce v tomto případě neručí za jakékoli škody.
- Mobilní telefon je v některých místech zakázáno provozovat. V případě zákazu provozu mobilního telefonu jej vypněte dle pokynů uvedených v návodě. Obvyklými místy se zákazem provozu mobilních telefonů jsou: Letadla, Čerpací stanice hořlavých paliv, oblasti, kde probíhají trhací práce apod. Provoz chytrých telefonů může mít vliv na funkčnost elektronických zařízení a zdravotnických zařízení, jako jsou například kardiostimulátory, naslouchadla a další lékařská elektronická zařízení.
- Vypněte přístroj v blízkosti paliva, chemických látek nebo výbušnin. Udržujte zařízení mimo dosah dětí.
- Dodržujte místní předpisy týkající se užívání mobilních telefonů při řízení vozidel, jako řidič máte především odpovědnost za dané vozidlo. Pokud Váš chytrý telefon má funkci hands-free, použijte ji. Za špatných jízdních podmínek, zastavte vozidlo před vytáčením nebo zvednutím hovoru.
- Pokud telefon podporuje funkci „Flight mode“ (režim Letadlo), prosím, nastavte jej na „režim Letadlo“ před nástupem do letadla. Pokud telefon nepodporuje tento režim, vypněte jej před nástupem do letadla, protože telefon může způsobit rušení elektronických zařízení v letadle. Prosím, postupujte podle instrukcí uvedených na palubě letadla.
- S telefonem používejte především originální příslušenství, použitím neoriginální baterie popřípadě nabíječky se vystavujete riziku ztráty záruční opravy, poškození telefonu a zdraví uživatele.

- Mobilní telefon je zakázáno jakkoliv modifikovat, konstrukčně měnit vlastnosti nebo zasahovat do samotného zařízení. Modifikace zařízení může vést k vážným poruchám a škodám na majetku, popřípadě i zranění obsluhy. Modifikací je brána i změna ovládacího software, pakliže toto není výrobcem zařízení schváleno.
- Nepřipojujte nabíječku baterie k Vašemu chytrému telefonu dřív, než je nainstalována baterie. Nezakrývejte baterii.
- Baterii chytrého telefonu nabíjejte v dobře větraných a chlazených prostorech a daleko od hořlavých a výbušných materiálů.
- Aby nedošlo k demagnetizaci, mějte svůj chytrý telefon mimo dosah magnetických materiálů, jako jsou disky, kreditní karty atd.
- Mobilní telefony jsou citlivé na externí rušení, které může vážně ovlivnit jejich funkci, v některých prostředích nelze mobilní telefon užívat.
- Mobilní telefon ani nabíječka nejsou hračkou, používání dětmi nese riziko spolknutí malých částí. Nabíječka a její zapojení do elektrické sítě je velmi rizikové pro malé děti, toto používání dětmi je zakázáno.
- Neodpojujte nabíječku od síťové zásuvky tahem za napájecí kabel – nebezpečí poškození napájecího kabelu/síťové zásuvky popřípadě nabíječky. Nabíječku od zásuvky odpojujte tahem za tělo nabíječky.
- Při poškození čelního skla telefonu dbejte opatrnosti, existuje riziko vzniku ostrých skleněných částí, které mohou přivodit zranění. Takto poškozený telefon nepoužívejte a vyhledejte odbornou opravu.
- Vysoká hlasitost mobilního telefonu může při dlouhém poslouchání poškodit sluch, dbejte opatrnosti při nastavení hlasitosti. Poslech hlasité hudby prostřednictvím telefonu může mít vážné následky, dbejte opatrnosti při nastavování hlasitosti při poslechu hudby.
- Nepoužívejte tekuté nebo aerosolové čisticí prostředky, benzín, rozpouštědla ani jiné podobné látky. K čištění používejte mírně navlhčený hadřík.
- Nepoužívejte přístroj v blízkosti vody, např. ve vaně, sprše nebo bazénu. Potopení přístroje do vody může vést k úrazu elektrickým proudem. Na přístroj neumísťujte nádoby naplněné vodou, např. vázy.
- Přístroj pokládejte na stabilní povrchy. Při pádu může dojít k poškození anebo zranění.
- Nezakrývejte otvory na přístroji. Slouží k větrání a ochraně před přehřátím.
- Přístroj instalujte v místech, kde na něj nikdo nemůže stoupnout.
- Do otvorů v přístroji nekládejte žádné předměty. Může dojít k nebezpečí požáru nebo úrazu elektrickým proudem. Nikdy nenechejte přístroj postříkat tekutinou.
- Abyste snížili riziko úrazu elektrickým proudem, přístroj nerozebírejte. Pokud je nutné provést servis nebo opravu přístroje, odnechte ho do autorizovaného servisního střediska nebo ke kvalifikovanému technikovi. Při otevření nebo sejmutí krytů mohou být odhalena místa s nebezpečným napětím nebo jinými riziky. V případě nesprávného opětovného složení může dojít při následném použití přístroje k úrazu elektrickým proudem.
- Nevystavujte přístroj extrémním teplotám, např. v blízkosti horkého topení či kamen nebo ve vyhřátém autě.



- Nepokládejte na přístroj hořící předměty, jako svíčky nebo cigarety.
- Nepoužívejte přístroj k hlášení úniku plynu v blízkosti úniku.
- Tento chytrý telefon pořizuje fotografie, nahrává videa a zvuk; dodržujte příslušné zákony a předpisy pro používání těchto funkcí. Fotografie, video záznam a záznam zvuku bez povolení mohou znamenat za jistých okolností porušování zákonů a platných předpisů.
- Při použití síťových funkcí, prosím, nestahujte soubory, které obsahují virus, neinstalujte žádné fotografie a vyzváněcí tóny, které byly poškozeny. Pokud výsledkem stažených souborů je abnormální chování telefonu, naše společnost nenese za danou vadu žádnou odpovědnost.
- Likvidujte baterie v souladu s místními předpisy, pokud je to možné, recyklujte je. Nevyhazujte baterie do běžného komunálního odpadu.



VAROVÁNÍ

Abyste předešli riziku požáru nebo úrazu elektrickým proudem, nevystavujte tento přístroj dešti nebo vlhku.

PROHLÁŠENÍ: Naše společnost si vyhrazuje právo revidovat obsah této příručky bez předchozího upozornění.

Poznámky

Některé vlastnosti zařízení a jeho příslušenství popsané v tomto návodu k obsluze závisí na instalovaném softwaru a možnostech a konfiguraci místní sítě, a nemusí být k dispozici nebo mohou být síťovými operátory omezeny. Uvedené popisy tak nemusí zcela přesně odpovídat konkrétnímu telefonu nebo příslušenství, které jste zakoupili. Výrobce není zodpovědný za kvalitu a legálnost jakéhokoli obsahu, který nahrajete nebo stáhnete prostřednictvím tohoto mobilního telefonu, ať již se jedná o textový obsah, obrázky, hudbu, filmy, dodatečně instalovaný software chráněný autorskými právy a další. Za následky vyplývající z instalace nebo použití obsahu uvedeného výše na tomto mobilním telefonu nesete zodpovědnost.

Veškeré snímky obrazovky, symboly a ikony v tomto návodu k obsluze jsou nasimulovány. Skutečnost může být odlišná.

Jednotlivé kroky se mohou v závislosti na verzi firmwaru v telefonu lišit od kroků popsaných v tomto návodu.

Jestliže není uvedeno jinak, popis všech kroků v tomto návodu předpokládá, že se nacházíte na úvodní obrazovce.

Telefon je zařízení, jehož chování lze uživatelsky pozměnit pomocí dalších aplikací. Proto se postupy a jednotlivé kroky mohou ve skutečnosti lišit od tohoto návodu.

Poznámka k operátorovi: Telefon je z výroby nastaven na maximální využití dostupných služeb. Váš telefonní operátor může některé funkce, zabezpečení nebo chování telefonu omezit nebo pozměnit vůči popisu v tomto návodu. V případě rozdílu se informujte u svého operátora.

SENCOR®

Dodatek k návodu na obsluhu s LCD panelem

Opatření při zobrazení statického obrazu; červené/modré/zelené/černé body na obrazovce

Statický obraz může trvale poškodit zobrazovací část LCD panelu.

- Neoponechávejte statický obraz na LCD panelu více než 2 hodiny, protože by mohlo dojít k poškození panelu. Toto poškození je známo jako „vypálení obrazovky“.

Na poškození zobrazovače z výše uvedených důvodů se nevztahuje záruka!



Na obrazovce se mohou objevit červené/modré/zelené/černé body

- Toto je charakteristická vlastnost zobrazovačů z tekutých krystalů a neukazuje to na žádný problém. LCD zobrazovače jsou vyrobeny za použití vysoce přesné technologie tak, aby Vám poskytly jemné detaily obrazu. Čas od času se na obrazovce může objevit několik neaktivních bodů jako stálý bod červené, modré, zelené nebo černé barvy (až do 0,001 % celkového počtu bodů zobrazovače). Toto nijak neovlivňuje vlastnosti a výkonnost Vašeho přístroje.

Rozsvícení nebo zhasnutí displeje během hovoru je aktivováno horní částí dotekové plochy telefonu, proto je nutné udržovat dotekovou plochu neustále v čistotě.

2. Začínáme

2.1. Popis přístroje



- | | |
|------------------------|---|
| 1) Sluchátko | 8) Vstup pro sluchátka |
| 2) Přední fotoaparát | 9) Fotoaparát |
| 3) Tlačítko Hlasitosti | 10) Tlačítko Napájení |
| 4) Domů | 11) Reproduktor |
| 5) Nastavení | 12) USB konektor pro nabíjení /
připojení k PC |
| 6) Zpět | |
| 7) Vyhledávání | |

Tlačítko **Hlasitosti** na levé straně telefonu umožní rychlou změnu hlasitosti vyzvánění/ upozornění nebo hlasitosti sluchátka během hovoru. Při nastavení nejnižší úrovně hlasitosti pro vyzvánění se telefon přepne do režimu Vibrace nebo Ticho na základě zvolené úrovně.

Domů opustíte právě spuštěnou aplikaci a zobrazíte hlavní obrazovku. Stisknutím a podržením tlačítka na hlavní obrazovce zobrazíte seznam naposledy spuštěných aplikací. Stisknutím příslušné aplikace ji můžete opětovně otevřít. Vysunutím ze seznamu (stisknutím a přesunutím do strany) můžete spuštěnou aplikaci vypnout i uvolnit zdroje (paměť), které používala.

Nastavení zobrazíte dostupné možnosti aktuálně spuštěné aplikace, jsou-li dostupné.

Zpět se vrátíte zpět o poslední provedený krok podle právě aktivní aplikace (např. neplatí v případě potvrzení příkazu k odstranění kontaktu, odinstalování aplikace apod.).

Vyhledávání slouží pro vstup do vyhledávacího rozhraní v telefonu. Vyhledávat můžete například aplikaci nebo uložený tel. kontakt.

Tlačítko **Napájení** slouží pro zapnutí/vypnutí displeje (stisknutí tlačítka) a otevření rychlého výběru vyzváněcího profilu nebo volby pro vypnutí telefonu (dlouhé podržení stisknutého tlačítka). Současným stisknutím tlačítka Napájení a tlačítka pro snížení hlasitosti zachytíte obraz obsahu obrazovky. Snímek se automaticky uloží do složky Galerie.

Konektor pro nabíjení je umístěn na pravé straně telefonu a slouží pro připojení nabíjecího kabelu USB. Připojením vašeho telefonu k počítači můžete využít dalších dostupných funkcí (více v sekci Připojení k počítači).

Konektor **sluchátek** je umístěn na horní straně telefonu.

Kamera, kterou lze aktivovat pro fotoaparát nebo videohovor, pokud síťový operátor podporuje tuto funkci.

2.2. Vložení karty SIM a paměťové karty

V místě výřezu na spodní straně zadního krytu telefonu nadzvedněte kryt nehtem nebo tupým předmětem směrem vzhůru od přístroje.

Baterii vyjměte podobným způsobem – nehtem nebo tupým předmětem nadzvedněte baterii na jejím spodním okraji v místě výřezu.

Varování: před manipulací s kartami (SIM i paměťovou) odpojte nabíječku, telefon vypněte a vyjměte baterii.

Pod baterií telefonu jsou umístěny celkem tři sloty. Nejvýše se nachází slot pro **paměťovou kartu**. Pokud není plechový mechanismus uvolněn a nedaří se vám jen nehtem odklopit doprava, jemně na něj přitlačte a posuňte jej doprava přibližně o 2 mm (uslyšíte cvaknutí). Poté mechanismus odklopte směrem doprava a na kontakty položte vaši paměťovou kartu (kontakty paměťové karty a telefonu se musí dotýkat, okraj paměťové karty s výřezem směřuje dolů). Kartu uhladte prstem, aby správně zapadla a poté ji po celé délce překloupte plechovým krytem. Pevně přitlačený kryt na paměťové kartě jemně posuňte směrem doleva přibližně o 2 mm (uslyšíte cvaknutí) a tím kartu zajistíte proti pohybu.

Kartu SIM vsuňte do příslušného slotu kontakty směrem dolů a zkosným rohem také dolů, tak, aby se kontakty karty SIM dotýkaly zabudovaných kontaktů v telefonu. Pro určení správné polohy SIM karty a umístění jejího zkosného rohu vám napoví obrázek ve slotu a zároveň tvar tohoto slotu. Kartu SIM 1 vsuňte do prostřední slotu telefonu, kartu SIM 2 do nejnižšího umístěného slotu.

Při **vkládání baterie** do telefonu spojte nejprve kontakty baterie s kontakty umístěnými v telefonu na horní hraně prostoru pro umístění baterie. Poté baterii lehce přitlačte směrem vzhůru ke kontaktům a zároveň zatlačte na její spodní straně, aby do prostoru pro baterii správně zapadla. Při nasazování zadního krytu telefonu jej přiložte zeshora na horní hranu telefonu a postupně lehce přitlačujte okraje krytu od horní hrany směrem dolů po celém obvodu krytu, dokud kryt na všech místech správně nedoléhá k tělu telefonu.



UPOZORNĚNÍ: funkce telefonu jako jsou volání hlasová i videovolání, příjem a odesílání zpráv textových i multimediálních a datové přenosy různých rychlostí jsou možné a dostupné pouze při vložení alespoň jedné SIM karty s aktivovanými funkcemi operátora a v dosahu jeho bezdrátové sítě. Informujte se u svého operátora na dostupné služby na vaší SIM kartě i dostupnosti jeho sítě.

2.3. Zapnutí telefonu

Chcete-li zapnout vypnutý telefon, podržte několik vteřin stisknuté tlačítko “Power” (Napájení), dokud se telefon nezapne. Poté začne startovat operační systém a další součástí telefonu. Vyčkejte úplného načtení a zobrazení hlavní obrazovky systému, popř. zabezpečovacích hlášení (např. zámek SIM karty).

Pokud zapnete telefon, aniž by byla vložena SIM karta, telefon zobrazí zprávu „No SIM card“ (Žádná SIM karta). Po vložení SIM karty telefon automaticky zkontroluje, zda je SIM karta použitelná. Bez vložení funkční SIM karty můžete ovšem telefon připojit k síti Wi-Fi a přihlásit se například k vašemu účtu Google a používat některé funkce telefonu.

2.4. První zapnutí telefonu

Pokud poprvé zapínáte nový telefon, prvním spuštěním a základním nastavením vás provede „Průvodce nastavením“. Nastavení telefonu, která před prvním spuštěním provedete, můžete později kdykoliv změnit v menu Nastavení.

V prvním kroku vyberte jazyk telefonu. V tomto jazyce bude pokračovat také „Průvodce nastavením“, který se skládá z několika obrazovek, mezi kterými se můžete pohybovat stiskem šipek na spodní straně obrazovky. Dále můžete nastavit připojení k Wi-Fi síti (viz Nastavení – Bezdrátové připojení a síť), propojení s vaším již existujícím, nebo novým účtem Google.

Během zapínání telefonu se na displeji mohou zobrazit také následující hlášky:

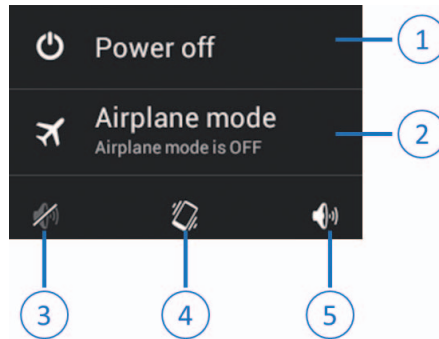
- **„Input Phone Lock Code“ (Vložte do telefonu kód zámku)** – Telefon je uzamčen. Vložte odpovídající kód pro odemknutí telefonu.
- **Input PIN (Zadejte PIN kód)** – SIM karta je uzamčena. Vložte odpovídající kód pro odemknutí SIM karty.
- **Searching (Vyhledávání)** – Telefon vyhledává připojení k síti.

Tip: krátký stisk zapínacího tlačítka Power se používá k „probuzení“ v případě, že telefon je zapnutý, ale v režimu spánku pro úsporu baterie s vypnutým displejem.

2.5. Vypnutí telefonu

Chcete-li vypnout telefon, podržte stisknuté tlačítko **Power (Napájení)**, dokud se na displeji nezobrazí okno s výběrem možností. Zvolte možnost **Vypnout** (č. 1 na obrázku níže) a potvrďte ji stisknutím možnosti **OK**.

Po stisknutí a podržení tlačítka **Power (Napájení)** můžete také aktivovat vybraný profil telefonu: V letadle (č. 2), Tichý (č. 3), Schůze (č. 4), Obecný (č. 5).



Tip: krátký stisk zapínacího tlačítka Power se používá k „uspání“ zapnutého telefonu pro úsporu baterie.

2.6. Nabíjení baterie

Konektor pro nabíjení je umístěn na pravé straně telefonu. Zasuňte konektor nabíječky do telefonu, a zapojte nabíječku do elektrické zásuvky. U zapnutého telefonu bude probíhající nabíjení telefonu znázorněno pohybem v ikoně baterie ve stavovém řádku. U vypnutého telefonu se velká ikona nabíjení (baterie) zobrazí krátce na displeji.

V případě, že byl mobilní telefon používán až do úplného vybití baterie, může trvat nějakou dobu (několik minut), než se na obrazovce zobrazí indikace nabíjení. Po úplném vybití telefonu nelze mobilní telefon zapnout, pokud není baterie nabitá na minimální hodnotu, která je nutná pro spuštění telefonu.

Proces nabíjení baterie obvykle trvá déle než 2,5 hodiny (doporučujeme první tři cykly nabíjení až do 100 % a vybíjení běžným použitím až do vypnutí provést souvisle, bez přerušení. Dosáhnete tím nejvyššího výkonu baterie pro další život výrobku). Během nabíjení dochází k zahřívání telefonu a nabíječky, to je normální stav.

Ikona plné kapacity baterie na displeji oznamuje plné nabití baterie a ukončení jejího nabíjení.

Po dokončení nabíjení odpojte nabíječku z elektrické zásuvky a konektor z mobilního telefonu.

UPOZORNĚNÍ:

- Nabíjení se musí provádět v dobře větraném prostoru při teplotě mezi -10°C a $+45^{\circ}\text{C}$. Musí být použita originální nabíječka dodávaná v balení. Použití jiné nabíječky může být nebezpečné nebo nedosáhnete očekávaného výkonu nebo zkrátíte životnost zejména baterie.
- Pokud se mobilní telefon automaticky vypne, nebo zobrazí, že „Battery is low“ (Kapacita baterie je nízká), měli byste nabít baterii. V případě, že baterie před nabíjením nebyla zcela vybita, doba pro plné nabití baterie bude kratší.

2.7. Hlavní obrazovka

Poznámka: v dalším textu budeme pro lepší srozumitelnost nazývat jednoduchý a krátký dotyk ovládací plochy stiskem, pole určené pro zadání konkrétní hodnoty do systému tlačítkem, dlouhý dotyk nebo posun prstu po dotykové ploše za účelem zadání rozsahu nebo posunu objektu nazveme držením.





UPOZORNĚNÍ: nepoužívejte při dotykovém ovládní sílu a netlačte na displej. Pokud odezva systému není podle vašeho očekávání, odstraňte příčinu (např. vlhko na displeji, rukavice) nebo vyčkejte na reakci systému v případě, že je systém zaneprázdněn jinou aplikací nebo činností.

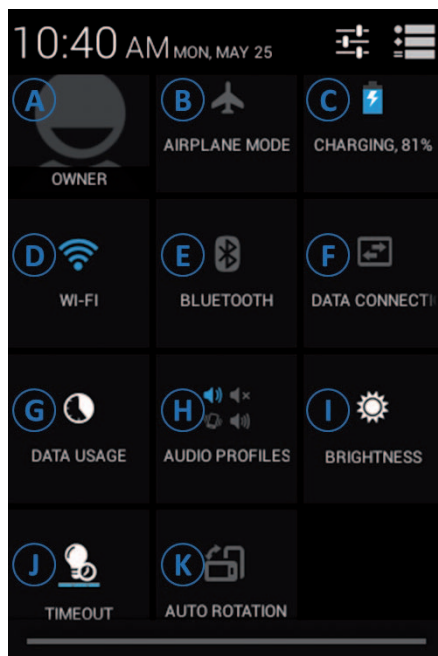
Stavový řádek (horní řádek displeje, č. 1 v obrázku níže) může zobrazovat např. ukazatel signálu, stav nabití baterie, ikonu připojení k síti WiFi, probíhající datový přenos, zmeškaný hovor, přijatou zprávu a upozornění nainstalovaných aplikací.

Hlavní obrazovka (výchozí) obsahuje ikony nejčastěji používaných položek. Umístít zde můžete aplikace, widgety aplikací (č. 2), zástupce nebo složky (č. 3) pro jejich rychlé spuštění. V případě většího množství položek můžete využít široký prostor hlavní obrazovky (hlavní obrazovka obsahuje několik částí, mezi kterými se přesouváte přejetím prstu zprava doleva a naopak). Na obrazovce je vždy pomocí grafického ukazatele zobrazeno, na které části obrazovky se nacházíte (č. 4). Spodní panel (č. 5) obsahuje ikony pro spuštění základních funkcí telefonu (např. Zprávy, Kontakty). Aplikace na tomto panelu si můžete přizpůsobit podle svého výběru (viz Ovládání dotykové obrazovky – přesunutí ikony).



Informační panel s informacemi o aktuálních upozorněních aplikací zobrazíte stisknutím a stažením stavového řádku směrem dolů. Stiskem položky spustíte příslušnou aplikaci, stisknutím a přetažením do strany upozornění odstraníte ze seznamu. V pravém horním rohu informačního panelu najdete ikonu pro odstranění všech zobrazených upozornění  a také přepnutí do menu rychlé volby  nejčastějších nastavení.

Menu rychlé volby umožňuje rychlou aktivaci/deaktivaci vybraných funkcí telefonu nebo zobrazení podrobných informací. Menu rychlé volby se skládá z položek: foto a jméno vlastníka telefonu (A), režim V Letadle (B), informace o baterii (C), WiFi (D), Bluetooth (E), datové připojení (F), přenesená data (G), zvukové profily (H), jas (I), časový limit podsvícení obrazovky (J), automatické otočení displeje (K).



2.8. Ovládání dotykové obrazovky

Pomocí různých gest prsty na obrazovce ovládáte menu telefonu a zadáváte příkazy. **Dotykem** příslušné ikony na hlavní obrazovce nebo v menu telefonu spustíte/otevřete aplikaci, zvolíte požadovanou položku seznamu nebo provedete vybranou volbu (např. Volat kontakt, Upravit, Uložit). **Přesunutí ikony** na hlavní obrazovce docílíte dotykem, podržením a následným pohybem ikony na jiné místo. V seznamu telefonních kontaktů, během prohlížení webových stránek nebo uložených obrázků se můžete pohybovat **přejetím prstu** přes obrazovku (směrem shora dolů, zdola nahoru nebo do stran). Pro přiblížení nebo oddálení webové stránky nebo fotografie položte ukazováček a palec na obrazovku a jejich **přiblížením k sobě nebo oddálením** od sebe změníte měřítko zobrazení. V telefonu si můžete také nastavit automatické otočení obraovky a její orientace se potom změní, otočíte-li telefon tzv. „na šířku“. Tuto funkci nastavíte v menu Nastavení – Displej.

Poznámka: vysoká citlivost kapacitního displeje na dotykové ovládání může mít vliv na přesnost zadání, stejně jako aktuální a osobní podmínky či nevhodné krycí ochranné fólie. Vyzkoušejte si a naučte se ovládání dotykem. Ovládejte vždy v suchém prostředí, bez rukavic a jiných překážek.

3. Používání základních funkcí telefonu

3.1. Zadávání textu

Klávesnice se na obrazovce telefonu automaticky zobrazí v případě, kdy je potřeba vložit text nebo čísla (zpravidla po stisknutí požadované funkce aplikace nebo položky pro vložení textu, např. stisknutí prostoru pro psaní zprávy SMS, č. 1 v obrázku níže). Velikost klávesnice na obrazovce můžete měnit otočením telefonu na „šířku“ (pokud je funkce automatického otočení displeje povolena).

Přidržením a posunutím vyberete znak s diakritikou (např. písmeno „š“ po stisku, podržení a posunutí ve výběru pro písmeno „s“) nebo číslo (číslo „2“ v menu pro písmeno „w“).

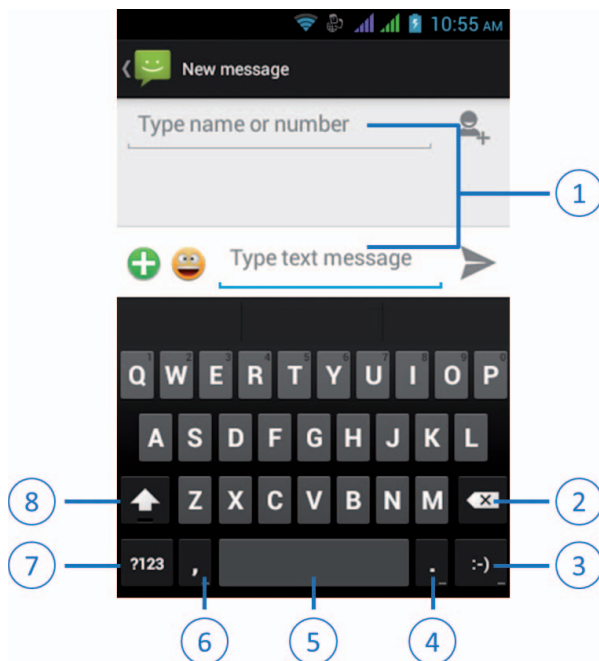
Nesprávné znaky odstraníte tlačítkem „**Backspace**“ (č. 2) na pravé straně klávesnice (šipka doleva s křížkem). Potřebujete-li smazat nebo vložit znaky ve výše položeném textu, vyberte požadované místo stiskem prstu, proveďte požadovanou úpravu a poté se stiskem prstu přesuňte na místo, kde chcete v textu pokračovat.

Klávesou **emotikony** (č. 3) vložíte obrázek tzv. smajlíka vytvořeného ze speciálních znaků.

Klávesa **speciálních znaků** (č. 4) vám při držení zobrazí nabídku interpunkčních znamének a dalších symbolů. Při krátkém stisknutí této klávesy se do textu vloží tečka.

Mezerníkem (č. 5) vytvoříte mezeru v zadávaném textu. Držením klávesy pro vložení **interpunkční čárky** (č. 6) se zobrazí nabídka pro nastavení vkládání textu a nastavení klávesnice.


Stiskem klávesy „**?123**“ (č. 7 v obrázku) přepnete na klávesnici se speciálními znaky a čísly, stiskem „ABC“ přepnete zpět na klávesnici s písmeny. Stiskem klávesy „**Shift**“ (č. 8) zapnete režim psaní velkých písmen, opětovným stiskem režim vypnete.



3.2. Volání

Zahájení hovoru – hovor lze uskutečnit pomocí aplikace Telefon (ikona sluchátka). Zadejte telefonní číslo včetně předčísle, vyberte jednu SIM kartu (pokud není pevně nastavena výchozí SIM karta) a stiskněte ikonu sluchátka ve spodní části obrazovky. Během probíhajícího hovoru se zobrazí informace o stavu hovoru. U mezinárodních hovorů podržte tlačítko „O“ pro přepnutí, dokud se neobjeví na obrazovce mezinárodní telefonní předvolba „+“. Zadejte kód země a úplné telefonní číslo, které chcete volat. Požadované číslo můžete také vybrat z uložených kontaktů nebo z historie hovorů. V případě zadání nesprávného znaku použijte šipku s křížkem pro smazání. Zadané telefonní číslo můžete také uložit do seznamu kontaktů.

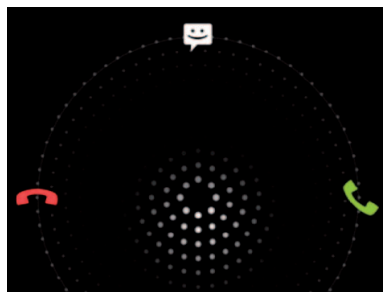
Během telefonního hovoru můžete pomocí příslušných tlačítek na obrazovce provádět činnosti jako např. zobrazení numerické klávesnice, aktivace/deaktivace reproduktoru, ztlumení mikrofonu, podržení hovoru/znovupřijetí hovoru.

Historie hovorů  – v seznamu všech uskutečněných/zmeškaných/odmítnutých hovorů lze přepínat mezi souhrnným přehledem a jednotlivými kategoriemi (modrá šipka – příchozí hovory, zelená šipka – odchozí hovory, červená šipka – zmeškané hovory).

Nastavení rychlé volby – Stisknutím a podržením tlačítka „1“ vytočíte hlasovou poštu v případě, že máte službu aktivní (pro více informací kontaktujte svého poskytovatele sítě).

Ukončení hovoru – chcete-li probíhající hovor ukončit, stiskněte červené sluchátko na obrazovce.

Přijetí/odmítnutí příchozího hovoru – Při příchozím hovoru stiskněte ikonu sluchátka na obrazovce. Zobrazí se vám možnosti pro další volbu (viz obrázek níže). Podržením ikony a jejím posunutím doprava hovor přijmete. Podržením a posunutím doleva hovor odmítnete. Podržením a posunutím ikony nahoru hovor odmítnete a odešlete volanému přednastavenou zprávu (úpravu přednastavených zpráv provedete v rozhraní pro volání – Nastavení – Další nastavení – Rychlé odpovědi). Je-li připojena náhlavní souprava, můžete pro přijetí hovoru také použít tlačítko umístěné na náhlavní soupravě.



Tip: hlasitost vyzvánění příchozího hovoru můžete ztlumit stisknutím tlačítka pro Zvýšení/snížení hlasitosti.

Nouzové volání: Nezávisle na tom, zda je nebo není v telefonu nainstalována SIM karta, telefon může zavolat na nouzové telefonní číslo pro pomoc: 112.

3.3. Kontakty



Kontakty můžete v telefonu prohlížet, vytvářet nebo synchronizovat s kontakty účtu Gmail nebo jinými aplikacemi na Internetu či v telefonu. V horní nabídce aplikace můžete přepínat mezi kontakty označenými jako oblíbené, seznamem všech uložených kontaktů a skupinami kontaktů.

Vyhledávání v uložených kontaktech 🔍 – v aplikaci Kontakty můžete vyhledat kontakt posunem nahoru/dolů a nebo přes funkci Hledat (ikona lupy v levém dolním rohu), kde zadáte začátek nebo část uloženého názvu hledaného kontaktu.

Vytvoření nového kontaktu ➕ – v aplikaci Kontakty zvolte funkci přidání nového kontaktu (ikona se znaménkem plus v pravém dolním rohu). Poté vyberte, kde má být kontakt uložen (např. karta SIM, telefon), zadejte jméno kontaktu, telefonní číslo, případně další informace. Vytvořený kontakt uložíte stisknutím „Hotovo“ („Done“) v pravém horním rohu obrazovky.

**UPOZORNĚNÍ:**


Množství ukládaných údajů ke kontaktu se liší v závislosti na zvoleném typu úložiště.

Import/export kontaktů – v aplikaci Kontakty stiskněte navigační klávesu „Nastavení“, zvolte Importovat/Exportovat. V prvním kroku vyberte, odkud budou kontakty vybrány, v dalším kroku vyberte, kam se kopírované kontakty uloží. Následně můžete označit pouze vybrané kontakty nebo využít hromadného výběru všech dostupných kontaktů (v horní části obrazovky, v ukazateli počtu vybraných kontaktů). Stiskem tlačítka OK váš výběr potvrdíte a zahájíte import/export kontaktů.

3.4. Zprávy



V přehledu zpráv naleznete všechny přijaté, odeslané a rozepsané SMS i MMS zprávy automaticky rozdělené do jednotlivých konverzací. Přijetím nové zprávy se dané konverzační vlákno zvýrazní tučným písmem, dokud konverzaci neotevřete.

Psaní nové zprávy  – v levém spodním rohu obrazovky s přehledem konverzací stiskněte ikonu zprávy doplněnou o znaménko „plus“. Budete vyzváni k zadání telefonního čísla nebo jména osoby, kterou máte uloženu v seznamu kontaktů. Po zadání několika znaků (např. počátečních písmen uloženo jména) můžete kontakt vybrat z nabízeného přehledu všech kontaktů, které odpovídají předvyplněným znakům. Požadovaný kontakt vyberte stisknutím. V dalším kroku stiskněte prostor pro psaní textové zprávy (spodní část obrazovky) a zadejte text SMS nebo MMS zprávy. Stisknutím navigační klávesy Nastavení zobrazíte možnost vložení uloženého kontaktu z telefonu nebo rychlého textu. Stiskem „šipky“ v pravém spodním rohu obrazovky v blízkosti zadaného textu vaši zprávu odešlete.

Tip: k vaší zprávě můžete připojit video, fotografii, zvuk či kontakt pomocí zelené ikony „plus“. Vložení takového souboru se zpráva SMS automaticky změní v MMS zprávu, která může být zpoplatněna jiným tarifem. Pro více informací se obraťte na svého poskytovatele sítě.

Odstranění zprávy – v přehledu všech konverzací stiskem a podržením vybrané konverzace aktivujete menu pro odstraňování zpráv. Stiskem označte všechny konverzace, které chcete vymazat a jejich smazání potvrdíte ikonou koše umístěného ve spodní části obrazovky.

Nastavení zpráv – nastavení zpráv je dostupné v menu po stisknutí navigační klávesy „Nastavení“ na obrazovce všech konverzací. V položce „Nastavení“ je možné upravit možnosti zpráv SMS/MMS (např. hlášení o doručení, typ úložiště), oznámení zpráv (např. vyzváněcí tón, vibrace), obecné nastavení (např. tapeta konverzací, velikost písma zpráv, CB zprávy).

Volání ze zprávy – pokud zpráva obsahuje více čísel, může být telefon automaticky aktivován do nabídky pro možnost volby požadovaného čísla ze zprávy. Stiskněte tlačítko volání (ikona sluchátka na obrazovce) pro vytočení požadovaného čísla.

3.5. Datové připojení

Zapnutí/vypnutí datových přenosů můžete ovládat v nastavení telefonu (viz kapitola Nastavení telefonu – Bezdrátová připojení a sítě) nebo v menu rychlé volby. Právě probíhající datový přenos bude znázorněn ve stavovém řádku na ikoně signálu karty SIM/ikoně WiFi malými šipkami.

Poznámka:

Při prvním zapnutí telefonu s vloženou kartou SIM dojde k automatické konfiguraci síťových služeb. V případě potíží kontaktujte vašeho poskytovatele sítě. Telefon mezi rychlejšími a pomalejšími službami přepíná automaticky podle aktuální dostupnosti a stavu mobilní sítě. Rychlejší přenosy vyžadují silnější signál než pomalejší.



UPOZORNĚNÍ: přenos dat sítí mobilního operátora je zpoplatněn. A to i v případě přenosu v pozadí, např. při přenášení příloh multimediálních zpráv. Informujte se u svého operátora na rozsah služeb a ceny.

3.6. Prohlížeč



V telefonu je předem nainstalovaný základní prohlížeč. Tento prohlížeč nemusí podporovat správné zobrazení všech typů webových stránek. Pro správnou funkci aplikace Prohlížeč musíte mít aktivní datový přenos.

Stisknutím ikony prohlížeče otevřete aplikaci. V horní části obrazovky je umístěn adresní řádek. Na liště ve spodní části obrazovky se při pohybu po obrazovce zobrazuje nabídka rychlých funkcí (zobrazeno na obrázku níže, zleva doprava v pořadí: Zpět, Vpřed, Seznam otevřených karet, Záložky/Historie).



Pro zobrazení vybrané webové stránky stiskněte oblast adresního řádku prohlížeče a pomocí klávesnice zadejte její webovou adresu. Vaši volbu potvrdíte stisknutím tlačítka Přejít, které je umístěno v pravé spodní části klávesnice.

3.7. Fotoaparát



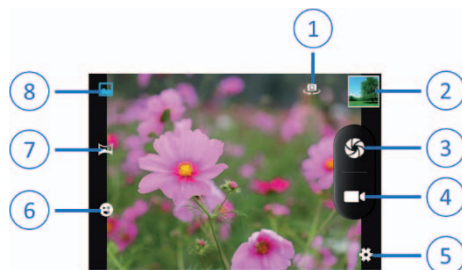
Na základní obrazovce fotoaparátu můžete přepínat mezi přední a zadní kamerou (č. 1) nebo přejít do Galerie uložených obrázků a videí (č. 2).

Pro přiblížení/oddálení snímaného objektu položte ukazováček a palec na obrazovku (jejich přiblížením k sobě nebo oddálením od sebe se změní měřítko zobrazení). Fotografie pořídíte stisknutím ikony závěrky (č. 3) na obrazovce. Stisknutím ikony kamery (č. 4) zahájíte natáčení záznamu.

V případě volby kamery se nahrávání okamžitě spustí – ukončit a uložit jej můžete pomocí červené ikony kamery nebo stisknutím tlačítka Domů nebo Zpět. Nahrávání lze pozastavit ikonou „Pause“, která je umístěna u počítadla délky nahrávaného záznamu. Pořízené fotografie/videoa můžete ihned zobrazit přetažením obrazovky zprava doleva (opačným pohybem se můžete vrátit zpět do režimu pro snímání). Aplikace Fotoaparát (a podobně i prohlížeč aplikace Galerie) ukládá fotky a nahrávky do předvolené paměti pro zápis (Nastavení/Úložiště) podle vaší volby, a to buď do vnitřní paměti telefonu, nebo na vaši vloženou kartu.

Nastavení fotoaparátu a kamery upravíte v Nastavení (č. 5). Po otevření aplikace Fotoaparát můžete na obrazovce přepínat mezi volbou snímání v Normálním režimu (č. 6), možností Zachycení panoramatické fotografie (č. 7) nebo Automatické snímání při rozpoznání úsměvu (č. 8).

Při snímání panoramatické fotografie pořídte nejprve první snímek a potom přesuňte fotoaparát ve vybraném směru tak, aby se zobrazené šipky na obrazovce překryly. V okamžiku překrytí dojde k pořízení další fotografie. Tímto způsobem můžete pokračovat dále, nebo snímání ukončit a uložit.



3.8. Připojení k počítači

Připojte USB kabel k počítači a vašemu telefonu. Vyčkejte, až váš operační systém počítače nainstaluje potřebné ovladače pro komunikaci s telefonem. Rozbalte nabídku informačního panelu na hlavní obrazovce a zvolte možnost „Připojeno jako ...“. Zvolit můžete některou z následujících možností: Úložiště USB, Zařízení pro média, Fotoaparát nebo Pouze nabíjení.




UPOZORNĚNÍ: připojení telefonu k počítači je podporováno operačními systémy Microsoft Windows 7 a vyššími.

Poznámka:

Po dobu softwarového připojení vnitřní paměti či karty k systému počítače nebude moci mobilní telefon k nim přistupovat. Nebude možné používat některé z aplikací pro mobilní telefony, např. fotoaparát. Po odpojení od počítače telefon obnoví své přístupy k nim.

3.9. Budík, stopky, odpočítávání

Nastavení času buzení – V aplikaci Hodiny, v záložce pro budík (ikona vlevo dole)  vyberte přednastavený budík, nebo stiskněte ikonu „plus“ a nastavte požadovaný čas buzení. V dalším kroku můžete nastavený budík aktivovat/deaktivovat (stiskem zapínacího tlačítka vpravo nahoře), zvolit opakování v jednotlivých dnech v týdnu, zvolit vyzváněcí tón budíku a zapnout/vypnout vibrace při buzení.

Tip:

V aplikaci Hodiny můžete v horní liště přepínat mezi funkcemi odpočítávání času, přehledem aktuálního času v nastavených městech a stopkami.

4. Nastavení telefonu

Možnosti nastavení telefonu jsou rozděleny do několika sekcí. Níže naleznete uvedené nejčastěji používané položky nastavení vašeho telefonu.

4.1. Bezdrátová připojení a sítě

Správa SIM – slouží pro nastavení dostupných SIM karet v telefonu. Pro uskutečnění hlasových hovorů, odesílání SMS zpráv a datové připojení můžete trvale nastavit vhodnou SIM kartu (výchozí SIM) anebo využít možnosti „vždy se ptát“ a SIM kartu libovolně měnit při každém pokynu pro vytočení hovoru, odeslání zprávy nebo datové připojení. Je možné zvolit výchozí služby pro vybranou SIM kartu, jejich vypnutí či zapnutí a nastavení možností jejich snadného rozlišení v případě používání dvou SIM karet v telefonu.

WiFi – ikona pro zapnutí/vypnutí WiFi připojení je umístěna vpravo nahoře. V případě zapnutého WiFi připojení bude zobrazen seznam dostupných sítí, jakmile se všechny načtou a rozpoznají. Pro aktivaci nového připojení klikněte na vybranou WiFi síť a zadejte heslo, pokud je požadováno. V případě potíží kontaktujte správce WiFi sítě, ke které se vám nedaří připojit.

Bluetooth – ikona pro zapnutí/vypnutí Bluetooth připojení je umístěna vpravo nahoře. Po zapnutí telefon postupně vyhledá a pokusí se rozpoznat zařízení, která jsou nastavena jako Viditelná pro své okolí. Po ukončení automatického vyhledávání můžete znovu spustit vyhledávání pomocí tlačítka **Hledání zařízení** na spodním okraji displeje. Pro aktivaci nového připojení klikněte na vybrané zařízení a zadejte kód pro párování, je-li vyžadován. Samotný telefon je standardně nastaven jako Neviditelný (pro vaši bezpečnost), klepnutím na položku názvu telefonu se změní režim na Viditelný, ovšem jen po 2 minuty. Viditelnost vašeho telefonu lze zapnout nebo zakázat dotykem na první položku Element P350 (název vašeho zařízení).

Přenesená data – funkce slouží pro informativní zobrazení historie množství datových přenosů a přehled využití množství dat jednotlivými aplikacemi telefonu pro zvolené období (možnost vlastního nastavení), tak jak je odečítá telefon. Nadřazené systémy ovšem mohou počítat i některé servisní přenosy, které nejsou v samotném telefonu dostupné.

Další...

- a) **Režim V letadle** – zde je možné zapnout/vypnout režim Letadlo (telefon není přihlášen k síti operátora a neprobíhají datové přenosy, ostatní aplikace je možné používat)
- b) **Tethering a přenosný hotspot** – touto funkcí můžete vytvořit vlastní WiFi/Bluetooth hotspot a nasdílet datové připojení svému blízkému okolí. V tomto režimu se telefon mění z role uživatele (klient) na roli poskytovatele (wifi/bt). Pro obnovení role klienta je třeba tethering vypnout.

- c) **Mobilní síť** – např. automatické nebo ruční vyhledání mobilní sítě pro jednotlivé operátory, nastavení datových služeb (v případě potíží kontaktujte svého poskytovatele mobilní sítě).

4.2. Zařízení

Zvukové profily – položka nabízí možnost přidání nového zvukového profilu pomocí ikony „+“ v levém dolním rohu, obnovení výchozích hodnot všech nastavení zvukových profilů pomocí ikony „ozubeného kola“ v pravém dolním rohu, zvolení zvukového profilu nebo upravení nastavení Obecného profilu vyzvánění

Displej – slouží pro úpravu nastavení tapety, jasu, automatického otočení obrazovky, režimu spánku, spořiče obrazovky nebo velikosti písma.

Uložiště – lze nastavit výchozí paměť pro zápis (paměť telefonu nebo SD karta), zobrazit přehled využití pamětí, využít funkci bezpečného odebrání SD karty nebo vymazat paměťovou kartu, je-li paměťová karta vložena v telefonu. Po vymazání paměťové karty nelze data obnovit.

Baterie – zobrazení přehledu jednotlivých aplikací a jejich podíl na využití baterie

Aplikace – seznam nainstalovaných aplikací v telefonu. Kliknutím na vybranou aplikaci se zobrazí podrobnosti o aplikaci včetně možnosti odinstalování/odstranění aplikace z telefonu. Přednastavené aplikace není možné odinstalovat.

4.3. Osobní

Přístup k poloze – některé aplikace vyžadují pro správnou činnost určení polohy telefonu. Získávání těchto údajů můžete povolit nebo zakázat.

Zabezpečení – nabízí možnost správy zabezpečení SIM karet pomocí PIN kódů (základní informace níže, pro více informací kontaktujte vašeho poskytovatele mobilního připojení), zabezpečení, způsob odemknutí obrazovky telefonu nebo šifrování telefonu. Možné je také nastavení Správců zařízení (aplikace), povolení instalace aplikací z neznámých zdrojů, instalace podezřelých souborů.

Tip:

Vyplněním položky „Info o vlastníkovi“ mohou být na uzamčené obrazovce telefonu zobrazeny zvolené kontaktní údaje na majitele v případě ztráty vašeho telefonu.

Jazyk a zadávání – zde můžete měnit např. jazyk telefonu, klávesnice a metody zadávání textu.

Zálohování a obnovení dat – funkce „Obnovení továrních dat“ obnoví v telefonu výchozí nastavení a nenávratně vymaže veškerá data uložená v telefonu (např. hudba, kontakty, fotografie).

Tip:

Před spuštěním této funkce si zálohujte veškerá data z telefonu mimo zařízení, na kterém bude provedeno obnovení továrního nastavení.

4.4. Zabezpečení SIM karty

SIM karta jako výslovně osobní komunikační nástroj je důkladně zabezpečena proti zneužití. Nejtypičtější postupy operátorů jsou níže. Přečtěte pečlivě dokumenty operátora k vaší SIM kartě.

PIN kód na SIM kartě:

Kód PIN (osobní identifikační číslo, 4–8 číslic) se používá, aby se zabránilo neoprávněnému použití Vaší SIM karty. Je-li funkce ověření PIN aktivní, bude po spuštění mobilního telefonu pokaždé vyžadován PIN kód. Pokud jste zadali třikrát nesprávně PIN kód, bude SIM karta zablokována. Následující pokyny Vám ukážou, jak odemknout kartu:

- 1) Zadejte do řádku na obrazovce správný PUK kód pro odemknutí SIM karty.
- 2) Poté zadejte nový PIN kód a potvrďte.
- 3) Pokud budete vyzváni k opětovnému zadání nového PIN kódu, zadejte znovu nový PIN kód a potvrďte.
- 4) Je-li PUK kód správný, bude SIM karta odemknuta a dojde k aktivaci nového PIN kódu.

Pozor: Pokud jste zadali třikrát nesprávně PIN kód, bude SIM karta automaticky uzamčena. V tomto případě je třeba použít PUK kód pro odblokování karty. PUK kód je uschován u provozovatele sítě.

PUK kód:

PUK kód (PIN odblokovací heslo, 8 číslic) se používá k odemčení karty SIM po nesprávném zadání PIN kódu. PUK kód je poskytován telefonním operátorem spolu se SIM kartou. Pakliže jste zadali PUK kód desetkrát po sobě chybně, bude SIM karta znehodnocena. Požádejte svého telefonního operátora o novou SIM kartu.

PIN2 kód:

PIN2 kód (4–8 číslic) se používá spolu se SIM kartou k nastavení pevné volby a dalších funkcí. Obráťte se na telefonního operátora a zkontrolujte, zda Vaše SIM karta podporuje takové funkce. Pokud jste zadali třikrát nesprávně PIN2 kód, bude PIN2 kód zablokován. Následující pokyny Vám ukážou, jak odemknout kartu:

- 1) Zadejte do řádku na obrazovce správný PUK2 kód pro odemknutí PIN2 kódu.
- 2) Poté zadejte nový PIN2 kód a potvrďte.
- 3) Pokud budete vyzváni k opětovnému zadání nového PIN2 kódu, zadejte znovu nový PIN2 kód a potvrďte.

PUK2 kód:

PUK2 kód (heslo pro odemčení PIN2 kódu, 8 číslic) se používá k odemčení uzamčeného PIN2 kódu. PUK2 kód je poskytován telefonním operátorem spolu se SIM kartou. V případě, že nebyl poskytnut PUK2 kód, obraťte se na svého telefonního operátora. Pokud jste zadali PUK2 kód desetkrát chybně, nebudete moci použít funkce PUK2 kódu. Chcete-li používat tyto funkce, požádejte svého telefonního operátora o novou SIM kartu.

4.5. Účty

Pro využití všech funkcí vašeho mobilního telefonu (např. využití služby Obchod Play, synchronizace fotografií a dokumentů) je vhodné připojení telefonu k Google účtu. Je možné přidat účet nový, nebo již existující. V možnostech přidání účtu se pohybujte mezi jednotlivými kroky nastavení pomocí trojúhelníkové šipky ve spodní části obrazovky (o krok zpět/vpřed).

Připojení k již existujícímu účtu Google – v menu „Přidat účet“ vyberte volbu „Existující“ a vyplňte přihlašovací údaje pro váš Google účet, který používáte (emailovou adresu a heslo).

Vytvoření nového účtu Google – v menu „Přidat účet“ vyberte volbu „Nový“ a vyplňte vaše jméno a příjmení, zvolte vhodné a jedinečné uživatelské jméno (emailovou adresu) a dále si zvolte heslo, které budete používat pro přihlášení (heslo zadáváte dvakrát pro vyloučení možnosti nechtěného překlepu). Můžete si také vyplnit kontaktní údaje pro obnovení zapomenutého hesla prostřednictvím SMS nebo alternativní e-mailové adresy. Některé kroky v nastavení lze úplně přeskočit nebo odložit na později, aniž by byla ovlivněna základní funkčnost účtu Google (např. upgrade účtu, nastavení platebních údajů).

Tip:

Údaje o platební kartě nemusíte ukládat do vašeho účtu, pokud jej neplánujete využívat pro nákup zpoplatněných aplikací v Obchod Play.



UPOZORNĚNÍ: během vytváření vašeho nového účtu je nutné spolehlivé internetové připojení.

4.6. Systém

Datum a čas – je možné upravit aktuální datum a čas v telefonu, nastavit automatickou synchronizaci pomocí GSM sítě, formát zobrazení času a data.

Naplánovat zapnutí/vypnutí – funkce umožňuje plánování automatického zapnutí nebo vypnutí telefonu v předem stanovený čas a den v týdnu.

**UPOZORNĚNÍ:**

V případě, že vaše karta SIM je chráněna PIN kódem, váš telefon se po automatickém zapnutí nepřihlásí do sítě, dokud nevložíte platný PIN kód.

Usnadnění – slouží pro uzpůsobení telefonu v případě potíží s jeho ovládním (např. gesta pro přiblížení obrazovky, velký text, vyslovování hesla, délka prodlevy dotyku a podržení).

Informace o telefonu – zde naleznete systémové informace o zařízení.

5. Technické specifikace

Velikosti displeje: 3,5" (technologie LCD)

Rozlišení: 320 × 480 (16,7 mil. barev)

CPU: MTK 6572M (Dual Core 1,0 GHz)

Dual SIM

Paměť RAM: 512 MB

Paměť úložiště: 4 GB e-Nand

Slot na kartu micro SDHC (až 32 GB)

Přední fotoaparát: 0,3 MPx

Zadní fotoaparát: 2,0 MPx

GSM 850/900/1800/1900 MHz

WCDMA 850/2100 MHz

GPRS/EDGE/HSPA/HSUPA

Baterie: 1350 mAh Li-Pol (výdrž 200 hodin v pohotovostním režimu s jednou kartou SIM)

Příkon: 5 V, 1000 mA

OS: Android 4.2.2 Jelly Bean

WiFi: IEEE 802.11 b/g/n

Bluetooth: BT 4.0

Micro USB 2.0

Rozměry: 117,5 × 67 × 12,7 mm

Hmotnost: 109 g (včetně baterie)

Příslušenství: USB kabel, nabíjecí adaptér, sluchátka, sluchátkový redukční kabel

Výše uvedená data se mohou měnit bez předchozího upozornění.

Adresa výrobce: FAST ČR, a.s., Černokostecká 1621, 251 01 Říčany

Čeština je původní verze.

Symbol CE uvedený na jednotce, v uživatelském manuálu a na balení označuje, že jednotka splňuje základní požadavky směrnice R&TTE, 1995/5/EC, Směrnice pro nízké napětí 73/23/EEC. Prohlášení o shodě naleznete na www.sencor.cz.

POKYNY A INFORMACE O NAKLÁDÁNÍ S POUŽITÝM OBALEM

Použitý obalový materiál odložte na místo určené obcí k ukládání odpadu.



LIKVIDACE POUŽITÝCH ELEKTRICKÝCH A ELEKTRONICKÝCH ZAŘÍZENÍ

Tento symbol na produktech anebo v průvodních dokumentech znamená, že použité elektrické a elektronické výrobky nesmí být přidány do běžného komunálního odpadu. Ke správné likvidaci, obnově a recyklaci předejte tyto výrobky na určená sběrná místa. Alternativně v některých zemích Evropské unie nebo jiných evropských zemích můžete vrátit své výrobky místnímu prodejci při koupi ekvivalentního nového produktu. Správnou likvidací tohoto produktu pomůžete zachovat cenné přírodní zdroje a napomáháte prevenci potenciálních negativních dopadů na životní prostředí a lidské zdraví, což by mohly být důsledky nesprávné likvidace odpadů. Další podrobnosti si vyžádejte od místního úřadu nebo nejbližšího sběrného místa. Při nesprávné likvidaci tohoto druhu odpadu mohou být v souladu s národními předpisy uděleny pokuty.

Pro podnikové subjekty v zemích Evropské unie

Chcete-li likvidovat elektrická a elektronická zařízení, vyžádejte si potřebné informace od svého prodejce nebo dodavatele.

Likvidace v ostatních zemích mimo Evropskou unii

Tento symbol je platný v Evropské unii. Chcete-li tento výrobek zlikvidovat, vyžádejte si potřebné informace o správném způsobu likvidace od místních úřadů nebo od svého prodejce.



Tento výrobek splňuje veškeré základní požadavky směrnic EU, které se na něj vztahují.

Změny v textu, designu a technických specifikacích se mohou měnit bez předchozího upozornění a vyhrazujeme si právo na jejich změnu.

SENCOR®

CZ Záruční podmínky

Součástí balení tohoto výrobku není záruční list.

Prodávající poskytuje kupujícímu na výrobek záruku v trvání 24 měsíců od převzetí výrobku kupujícím. Záruka se poskytuje za dále uvedených podmínek. Záruka se vztahuje pouze na nové spotřební zboží prodané spotřebiteli pro běžné domácí použití. Práva z odpovědnosti za vady (reklamaci) může kupující uplatnit buď u prodávajícího, u kterého byl výrobek zakoupen nebo v níže uvedeném autorizovaném servisu. Kupující je povinen reklamaci uplatnit bez zbytečného odkladu, aby nedocházelo ke zhoršení vady, nejpozději však do konce záruční doby. Kupující je povinen poskytnout při reklamaci součinnost nutnou pro ověření existence reklamované vady. Do reklamačního řízení se přijímá pouze kompletní a z důvodů dodržení hygienických předpisů neznečištěný výrobek. V případě oprávněné reklamace se záruční doba prodlužuje o dobu od okamžiku uplatnění reklamace do okamžiku převzetí opraveného výrobku kupujícím nebo okamžiku, kdy je kupující po skončení opravy povinen výrobek převzít. Kupující je povinen prokázat svá práva reklamovat (doklad o zakoupení výrobku, záruční list, doklad o uvedení výrobku do provozu).

Záruka se nevztahuje zejména na:

- vady, na které byla poskytnuta sleva;
- opotřebením a poškozením vzniklé běžným užíváním výrobku;
- poškození výrobku v důsledku neodborné či nesprávné instalace, použití výrobku v rozporu s návodem k použití, platnými právními předpisy a obecně známými a obvyklými způsoby používání, v důsledku použití výrobku k jinému účelu, než ke kterému je určen;
- poškození výrobku v důsledku zanedbané nebo nesprávné údržby;
- poškození výrobku způsobené jeho znečištěním, nehodou a zásahem vyšší moci (živelná událost, požár, vniknutí vody);
- vady funkčnosti výrobku způsobené nevhodnou kvalitou signálu, rušivým elektromagnetickým polem apod. mechanické poškození výrobku (např. ulomení knoflíku, pád);
- poškození způsobené použitím nevhodných médií, náplní, spotřebního materiálu (baterie) nebo nevhodnými provozními podmínkami (např. vysoké okolní teploty, vysoká vlhkost prostředí, ořesý);
- poškození, úpravu nebo jiný zásah do výrobku provedený neoprávněnou nebo neautorizovanou osobou (servisem);
- případy, kdy kupující při reklamaci neprokáže oprávněnost svých práv (kdy a kde reklamovaný výrobek zakoupil);
- případy, kdy se údaje v předložených dokladech liší od údajů uvedených na výrobku;
- případy, kdy reklamovaný výrobek nelze ztotožnit s výrobkem uvedeným v dokladech, kterými kupující prokazuje svá práva reklamovat (např. poškození výrobního čísla nebo záruční plomba přístroje, přepisované údaje v dokladech).

Gestor servisu v ČR:

FAST ČR, a.s., Černokostecká 1621, 251 01 Říčany; tel: 323 204 120

FAST ČR, a.s., Cejl 31, 602 00 Brno; tel: 531 010 295

Více autorizovaných servisních středisek pro ČR naleznete na www.sencor.cz.

SENCOR®

Let's live!

www.sencor.cz

Designed in Europe by Sencor®, Made in China

